



Cal gestionar els **recursos propis** per millorar el **benestar**  
i la **competitivitat** de **Catalunya**



# Manifest



Després de quatre dècades d'experiència autonòmica, encara constatem avui que la distribució dels recursos públics a l'estat espanyol és clarament injusta i insuficient en relació amb les necessitats de l'economia i la societat catalanes en un context mundial altament competitiu. Mentrestant, es va reduint el nivell de desenvolupament de Catalunya i el grau de benestar dels seus habitants (annexos I, II).

Singularment, des de l'inici de la Gran Recessió de l'any 2008, s'han produït diversos fenòmens de gran impacte econòmic: crisi immobiliària, crisi de l'euro, ajustos obligats en els comptes públics (nivell d'endeutament, de dèficit...), la crisi de la pandèmia de COVID-19 i, darrerament, la guerra d'Ucraïna i l'espiral inflacionista que amenaça la recuperació econòmica i ha agreujat la situació.

Òbviament, dins aquest context, totes les societats afectades han realitzat un notable esforç d'adaptació per assumir els costos que aquestes crisis han provocat en el seu benestar.

Específicament a Catalunya aquest esforç d'adaptació s'ha traduït, entre d'altres i malgrat l'infrafinançament, en una notòria resposta als reptes que com a societat hem hagut d'enfrontar, paral·lelament a les crisis successives. Els tres principals reptes són:

Primer, el provocat per un dels increments de població en termes relatius més importants d'Europa, en passar en els darrers trenta anys de poc més de sis milions a gairebé vuit milions actualment, la qual cosa ha tingut un fort impacte en els serveis bàsics de l'estat del benestar com l'educació i la sanitat.

Segon, la necessitat de continuar incrementant l'obertura de l'economia catalana als mercats exteriors.

I tercer, el manteniment d'una aportació a la solidaritat inter-territorial espanyola d'un elevat percentatge de la riquesa generada.

# Manifest



Els trets, entre d'altres, que reflecteixen a Catalunya aquesta situació són:

- 1** Una aportació neta a la solidaritat i a l'equilibri territorial espanyol excessiva, en relació al seu PIB, i amb pocs referents internacionals comparables (annexos III, IV) que, com s'ha dit, afecta negativament al creixement de l'economia del país i al benestar, progrés i oportunitats dels seus ciutadans.
- 2** Un model de finançament, a través del qual es cobreixen els serveis bàsics de l'estat del benestar, totalment insuficient per finançar les competències traspassades, que no ha seguit les exigències marcades per l'evolució de la població i totalment injust perquè ni tan sols garanteix l'ordinalitat. Catalunya és la segona comunitat de l'estat en recaptació i, per tant, en aportació de diners al model de finançament, però salta a la desena després d'actuar tots els fons redistributius i a la catorzena si es té en compte el diferencial de preus (annex V). Malgrat tot, adoptant l'ordinalitat, amb els fons actuals del model de finançament comú, Catalunya no milloraria el seu finançament i mantindria el mateix nivell de dèficit fiscal.
- 3** Una inexplicable desigualtat en l'aportació de les Comunitats de règim foral a l'equilibri interterritorial tot i gaudir d'una renda més alta que Catalunya (annex VI)
- 4** Una política d'inversió pública i, en particular, en infraestructures d'inspiració centralista i radial, amb Madrid com a gran beneficiària, que ha marginat l'eix mediterrani tot i representar la principal zona productiva i exportadora de l'estat. Les dotacions pressupostades i executades, en baixos percentatges, són estructuralment inferiors a l'aportació econòmica de Catalunya a l'economia de l'estat (annex VII), limitant seriosament la seva competitivitat.

# Manifest



Els sotasignats, altament preocupats per aquesta situació i els seus efectes en el futur de Catalunya, MANIFESTEN:



**CATALUNYA HA DE TENIR LA CAPACITAT DE RECAPTAR I DECIDIR SOBRE LA DESTINACIÓ DELS RECURSOS QUE GENERA AMB L'OBJECTIU DE POTENCIAR LA COMPETITIVITAT DE LA SEVA ECONOMIA I SITUAR EL BENESTAR I EL PROGRÉS DELS SEUS CIUTADANS AL NIVELL DEL SEU ESFORÇ, SENSE ELUDIR LA COL·LABORACIÓ RAONABLE EN L'EQUILIBRI I SOLIDARITAT TERRITORIAL"**





## Efectes de la inequitat en la distribució dels recursos públics (I)



### Reducció del benestar

El dèficit fiscal ha provocat que tant el creixement del consum per habitant com del PIB per habitant de Catalunya hagi estat inferior al de la resta d'Espanya

Període 2000-2019 (en PPA)	Catalunya	Resta Espanya
Creixement Consum/habitant	1,7%	8,6%
Creixement PIB/càpita	14,2%	17,8%

Font: Cambra de Comerç de Barcelona, 2020

### Tot i l'enorme transferència de recursos, no s'aconsegueix la convergència en les regions receptores

En PIB per càpita:

- Entre 1975 i 2018 continuen existint 10 regions amb un PIB per càpita per sota de la mitjana, amb pocs canvis interns (2 regions).
- La que té un PIB/hab. major continua a la mateixa distància (137%) de la mitjana estatal. La que té un PIB/hab. menor (descomptades EXT, GAL, CiL i AST) també (al 75%).
- La desviació estàndard del PIB per càpita sense considerar les 4 regions en regressió demogràfica (AST, GAL, CiL i EXT) augmenta del 20,6% al 21,6% en el període.

Font: INE

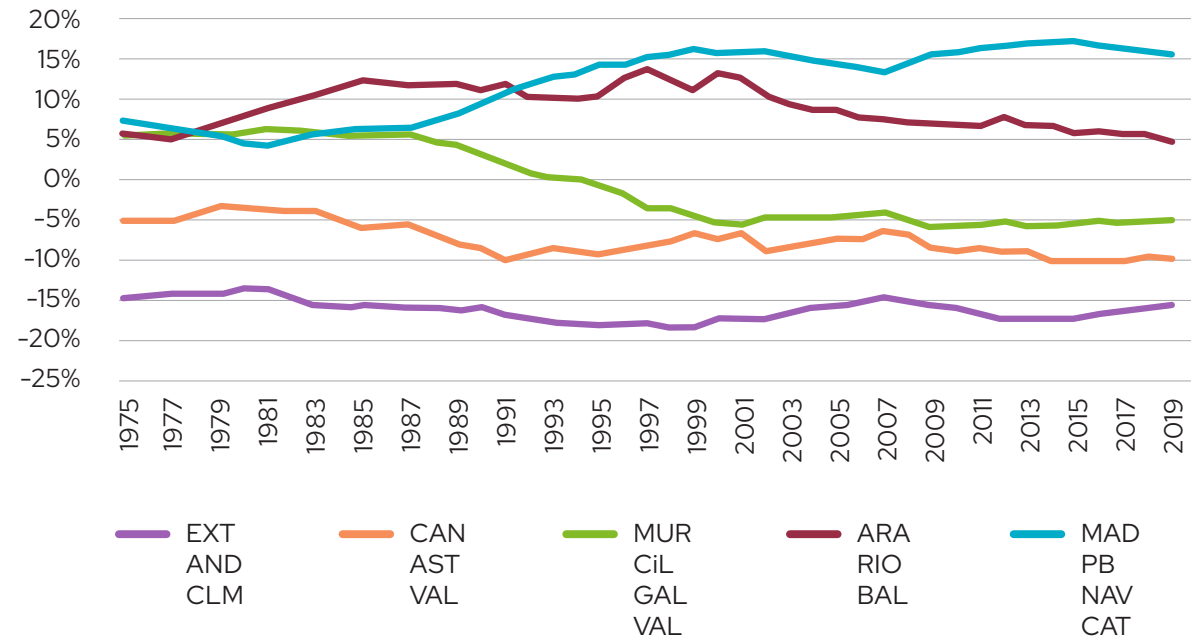
# Annex I

## Efectes de la inequitat en la distribució dels recursos públics (II)



**No s'aconsegueix la convergència a les regions receptores**  
En taxes d'ocupació

**Diferencials relatius de les taxes d'ocupació de les Comunitats Autònomes respecte de la mitjana estatal**



## Annex I

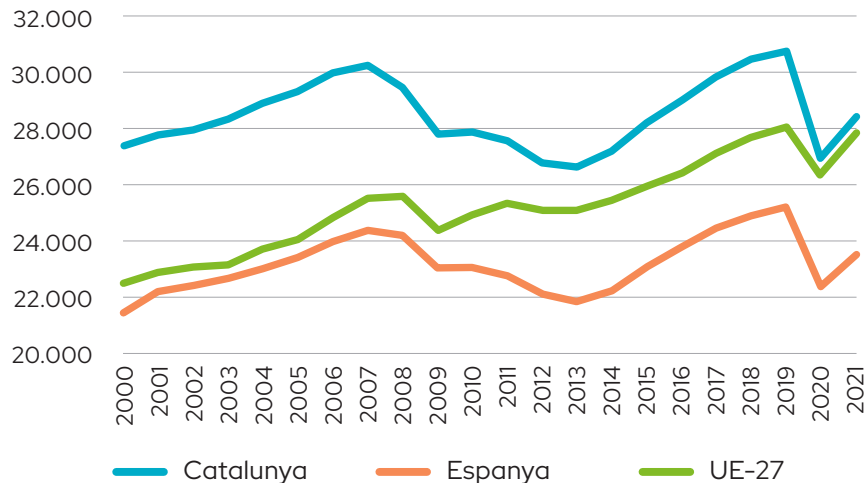
# Efectes de la inequitat en la distribució dels recursos públics (III)



### Catalunya perd posicions respecte a Europa

Al 2000 el PIB/hab. de CAT era un 21,9% superior al de la mitjana de la UE-27, al 2021 ho era en un 2,2% (Font: Idescat)

#### PIB real per càpita (Volums encadenats 2010) Catalunya, Espanya i UE-27. 2000-2021



### Afecta al benestar i la qualitat de vida (Índex de Progrés Social)

De les 240 regions europees:

- Catalunya se situa en el lloc 76 en PIB per càpita
- Catalunya se situa en el lloc 135 en Índex de Progrés Social
- El País Basc se situa en el lloc 51 en PIB per càpita
- El País Basc se situa en el lloc 48 en Índex de Progrés Social

# Annex II

## Efectes de la inequitat en el progrés social



- La Comissió Europea va encarregar un Índex de Progrés Social, calculat per totes les regions europees (NUTS-2). Era la regionalització d'un índex ja calculat per Michael Porter per a tots els països del món.
- Estima el progrés social, en sentit ampli, sense recórrer a cap dada econòmica. Són uns 50 indicadors, tots ells procedents de dades amb resultats físics mesurables o quantitius no monetaris o resultat d'enquestes d'opinió dels interessats.
- El 2016 va aparèixer la primera versió, sobre dades del 2012. El 2020 ha sortit la segona versió sobre dades del 2016.



Font: Comissió Europea. Regional Social Progress Index, 2020

### Índex de Progrés Social. Versió 2020 (valors 2016-2018) NUTS2= CA Espanya

Comunitat Autònoma	Índex Progrés Social	Ordre sobre 17	PIB per càpita a PPA (EU=100)	Ordre sobre 17	Recursos públics per càpita
País Basc	73,9	1	119	2	1
Comunitat Foral Navarra	73,6	2	113	3	2
La Rioja	71,7	3	98	7	4
Aragó	70,8	4	100	5	7
Cantàbria	70,5	5	84	9	3
Comunitat de Madrid	69,7	6	126	1	13
Castella i Lleó	68,8	7	86	8	5
Galícia	68,7	8	82	10	9
Principat d'Astúries	68,5	9	81	11	8
Comunitat Valenciana	67,8	10	80	12	17
Canàries	67,4	11	75	14	14
Catalunya	67,1	12	109	4	12
Illes Balears	65,2	13	100	5	11
Regió de Múrcia	65,2	14	77	13	16
Extremadura	64,3	15	67	17	6
Castella - La Manxa	63,4	16	72	15	10
Andalusia	61,8	17	68	16	15

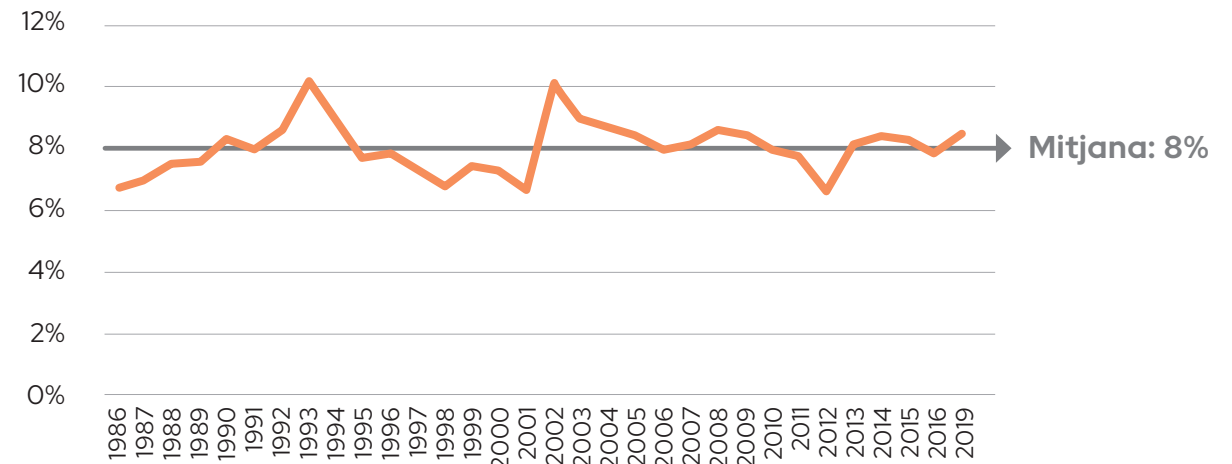
## Annex III

# L'aportació fiscal neta a la resta de l'Estat-Dèficit fiscal (I)



 **Balança fiscal segons flux monetari i pressupost equilibrat**

### Evolució del dèficit fiscal de Catalunya (% PIB)



Font: Generalitat de Catalunya

## L'aportació fiscal neta a la resta de l'Estat-Dèficit fiscal (II)



### Balança fiscal segons flux monetari i pressupost equilibrat

La neutralització del dèficit de l'Estat es realitza suposant un increment dels ingressos aportats

Milions €	2016	2019
Ingressos aportats per Catalunya	56.806	63.916
% Catalunya / total	19,2%	19,6%
Despeses rebudes a Catalunya	39.757	43.721
% Catalunya / total	13,4%	13,4%
<b>Saldo</b>	<b>-17.049</b>	<b>-20.196</b>
<b>% s/PIB</b>	<b>-8,0%</b>	<b>-8,5%</b>

Font: Generalitat de Catalunya

## Annex IV

# Referents internacionals de dèficits fiscals comparables en territoris amb significativa generació de valor afegit



Dèficit fiscal  
**Catalunya**  
8%



Dèficit fiscal 2005  
**EUA**  
Califòrnia **4,19%**  
Nova York **4,03%**  
Massachusetts **2,26%**  
Connecicut **7,26%**



Dèficit fiscal 2004  
**Canadà**  
Ontario **2,33%**  
British Columbia **0,90%**  
Alberta **3,23%**



Dèficit fiscal 2003  
**Bèlgica**  
Flandes **4,4%**



Dèficit fiscal 2005  
**Austràlia**  
Austràlia Occidental **3,9%**



Dèficit fiscal 2004  
**Mèxic**  
Districte Federal **3,88%**  
Baixa Califòrnia **6,48%**  
Jalisco **3,51%**



Dèficit fiscal 2005  
**Espanya**  
Madrid **5,57%**  
Catalunya **8,7%**  
Illes Balears **14,2%**

Font: Montasell, G.; Sanchez, E. (2012): Comparació internacional de les balances fiscals de les regions amb el sector públic central: una anàlisi de l'efecte redistributiu, Papers de Treball 1/2012, Departament d'Economia i Coneixement.

# Annex V

## El model de finançament



### Resultats model de finançament 2020. Distribució de recursos

#### Capacitat fiscal

Comunitat Autònoma	€/hab.	Índex	Ordenació
Madrid	3.347	141,0	1
Catalunya	2.779	117,1	2
Balears	2.759	116,2	3
Aragó	2.600	109,5	4
Cantàbria	2.556	107,7	5
Astúries	2.350	99,0	6
Castella i Lleó	2.341	98,6	7
La Rioja	2.332	98,2	8
València	2.254	94,9	9
Galícia	2.157	90,9	10
Múrcia	1.996	84,1	11
Castella La Manxa	1.978	83,3	12
Andalusia	1.881	79,2	13
Extremadura	1.723	72,6	14
Canàries	981	41,3	15
<b>Total</b>	<b>2.374</b>	<b>100,0</b>	

#### Recursos rebuts totals

Comunitat Autònoma	€/hab.	Ordenació
Cantàbria	3.220	1
Castella i Lleó	2.965	2
La Rioja	2.956	3
Extremadura	2.942	4
Aragó	2.865	5
Astúries	2.863	6
Galícia	2.836	7
Castella La Manxa	2.593	8
Balears	2.550	9
Catalunya	2.519	10
Madrid	2.501	11
Canàries	2.481	12
Múrcia	2.396	13
Andalusia	2.391	14
València	2.376	15
<b>Total</b>	<b>2.558</b>	<b>100,0</b>

#### Recursos rebuts totals amb PPA

Comunitat Autònoma	€/hab.	Ordenació
Extremadura	3.571	1
Castella i Lleó	3.408	2
La Rioja	3.187	3
Astúries	3.175	4
Cantàbria	3.167	5
Galícia	2.992	6
Canàries	2.910	7
Aragó	2.896	8
Castella La Manxa	2.872	9
Andalusia	2.513	10
Balears	2.513	11
València	2.490	12
Múrcia	2.464	13
Catalunya	2.263	14
Madrid	2.129	15
<b>Total</b>	<b>2.558</b>	<b>100,0</b>

Font: Generalitat de Catalunya, a partir de les dades del Ministerio sobre liquidació del model de finançament del 2020

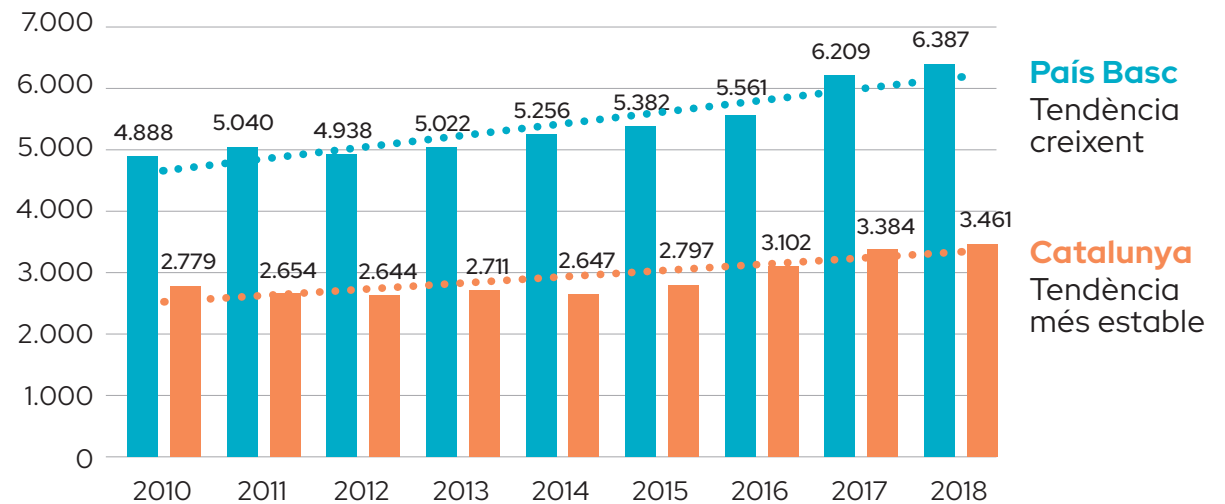


## Comparativa amb el sistema foral del País Basc (I)



### El sistema foral dona, a igualtat de competències, uns ingressos per habitant un 84% superiors als del sistema comú

- El "cupo" basc és l'aportació del País Basc a les despeses generals de l'estat no transferides
- L'any 2018 el "cupo" basc, sempre objecte d'una negociació molt opaca, va ser de 937 M€, o de 425,9 €/hab.
- El dèficit fiscal català ve a ser l'aportació de Catalunya a les despeses generals de l'estat i a la solidaritat interterritorial
- L'any 2018 el dèficit fiscal català va ser de 16,000 M€, o de 2,105,26 €/hab.
- El departament d'economia de la Junta de Castilla y León va calcular l'any 2018 que el País Basc hauria d'haver pagat un "cupo" d'uns 5.000 M€, o de 2,272 €/hab.



## Comparativa amb el sistema foral del País Basc (II)



### ● El 84% més d'ingressos permet al País Basc dur a terme unes polítiques molt superiors a les que pot dur a terme Catalunya

- Serveis socials: +169,6%
- Educació: +54,3%
- Infraestructures: +116,8%
- R+D+i: +330,3%

Àmbit	País Basc (€/hab.)			Catalunya (€/hab.)			Diferencial %
	Govern CA	Diputacions	Total	Govern CA	Diputacions	Total	
Salut	1.759	-	1.759	1.319	5	1.324	32,9%
<b>Educació</b>	<b>1.264</b>	<b>-</b>	<b>1.264</b>	<b>808</b>	<b>11</b>	<b>819</b>	<b>54,3%</b>
<b>Serveis socials</b>	<b>275</b>	<b>515</b>	<b>790</b>	<b>282</b>	<b>11</b>	<b>293</b>	<b>169,6%</b>
Transf. AP	-	751	751	350	13	363	106,9%
Seguretat i instit. Penit.	257	29	286	215	-	215	33,0%
Infraestructures	181	116	297	124	13	137	116,8%
Serveis generals	166	103	269	50	18	68	295,6%
Foment ocupació	163	9	172	105	5	110	56,4%
Agric., Ind., comerç	93	69	162	101	7	108	50,0%
<b>R+D+i</b>	<b>139</b>	<b>3</b>	<b>142</b>	<b>33</b>	<b>-</b>	<b>33</b>	<b>330,3%</b>
Justícia	78	-	78	79	-	79	-1,3%
Resta	188	280	468	179	59	238	96,6%

L'estudi "Conseqüències econòmiques i financeres dels diferents escenaris de la relació Catalunya-Espanya" publicat per l'Institut d'Estudis de l'Autogovern (\*) estima que **l'increment d'ingressos que Catalunya tindria si disposés d'un sistema com el del País Basc o navarrès estaria entre els 18.503 i els 23.171 milions més.**

(\*) Autors: A. Castells (coord.), E. Albertí, F. Amat, N. Bosch, I. Lago, G. López i Casasnovas, T. Rodon, A. Solé-Ollé, M. Vilalta

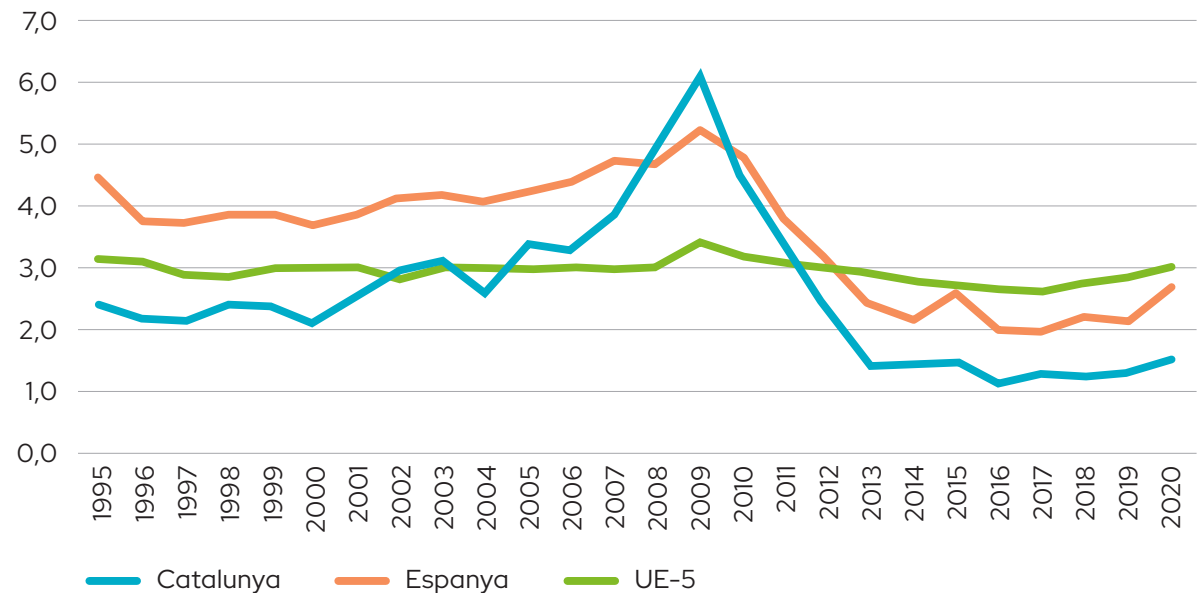
## Annex VII

# Inversió pública a Catalunya (I)



- La inversió pública total (en % sobre el PIB) a Catalunya ha estat sempre inferior a l'espanyola, exceptuant un breu període de temps, 2008-2010
- També ha estat sistemàticament inferior a la mitjana de la UE-5, exceptuant el període més expansiu 2005-2011
- Des de la sortida de la crisi financera, tant la inversió pública total espanyola com catalana és inferior a la mitjana de la UE-5
- L'excepció dels anys 2008-2010 és deguda a la finalització de la T-1 de l'aeroport i a l'arribada de l'AVE a Barcelona

### Inversió pública executada total en % sobre el PIB, comparada amb Espanya i la UE-5



Font: Cambra de Comerç de Barcelona

## Annex VII

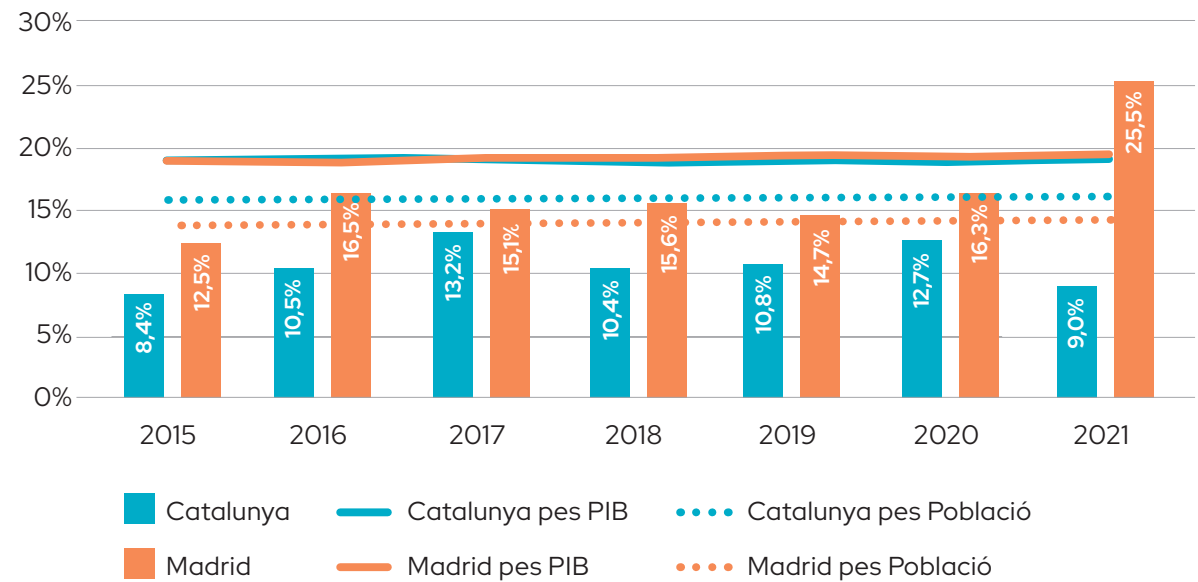
# Inversió pública a Catalunya (II)



- La inversió pública realment executada a Catalunya ha estat notòriament per sota del seu pes poblacional i econòmic
- La inversió executada a Madrid ha estat superior a la executada a Catalunya i molt més en consonància amb el seu pes poblacional i, el 2021, molt superior al seu pes econòmic i poblacional

### Inversió executada a Madrid i a Catalunya pel sector públic estatal

(en % sobre inversió pública estatal regionalitzada)



Font: Ministerio de Hacienda. Intervención General del Estado

## Annex VII

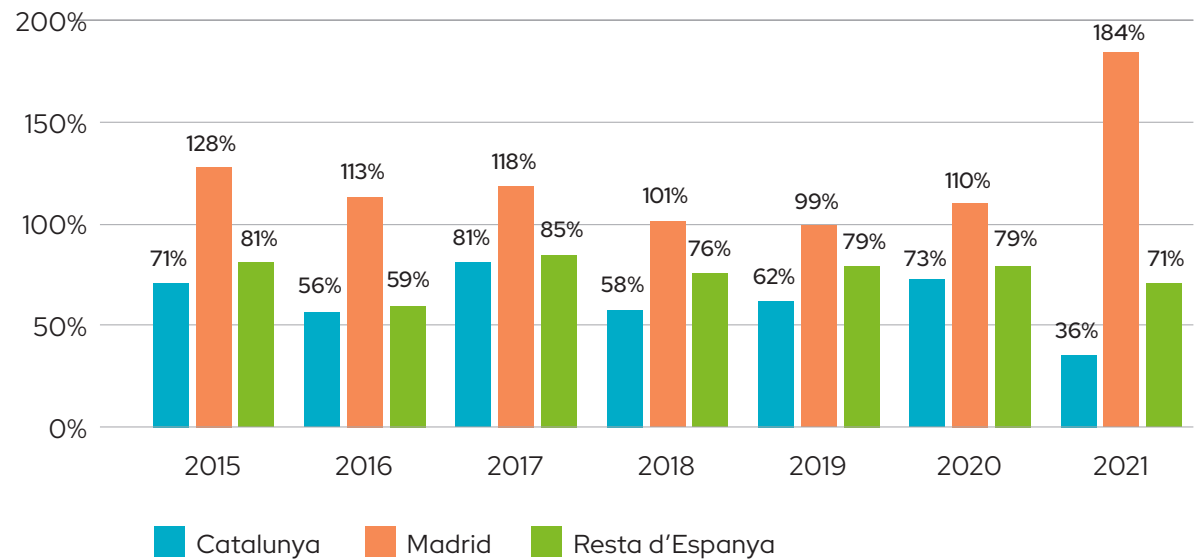
# Inversió pública a Catalunya (III)



- La inversió pública de l'Estat a Catalunya, sempre notòriament per sota de la pressupostada, fins arribar al 36% el 2021
- També, inferior a la resta d'Espanya
- Pel contrari, Madrid sempre ha superat el 100% d'execució (2019, 99%) arribant, el 2021, al 184%.

### Grau d'execució

(% inversió pressupostada)



Font: Ministerio de Hacienda. Intervención General del Estado

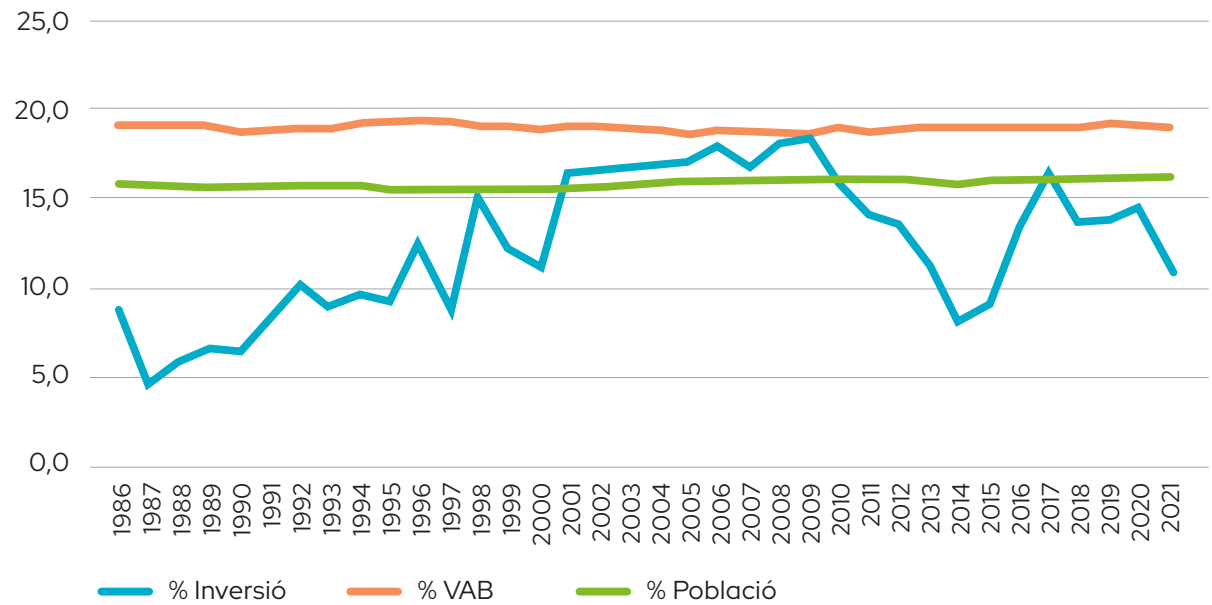
## Annex VII

# Inversió pública a Catalunya (IV)



- En particular, la inversió de l'estat en infraestructures a Catalunya ha estat sistemàticament inferior al seu pes econòmic (% sobre el PIB)
- També ha estat per sota del seu pes poblacional, excepte en el període 2001-2009.

### Inversió del Grup Foment (Infraestructures) a Catalunya, comparada amb el seu pes poblacional i econòmic



Font: Elaboració pròpia a partir d'Idescat, Generalitat de Catalunya i FEDEA